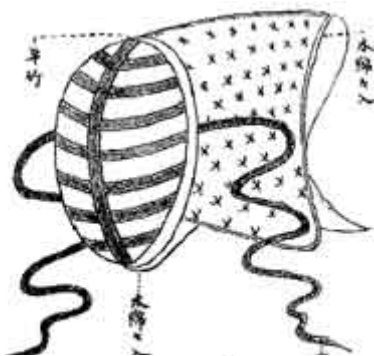
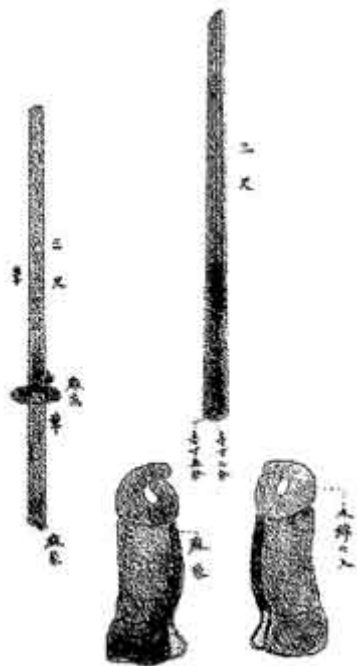


EL EQUIPO DEL KENDO(2)

Habiendo hablado de la evolución del *Shinai*, así como de sus cuidados nos queda hablar sobre el otro componente principal de la práctica en el kendo :el **Bogu** o equipo protector.



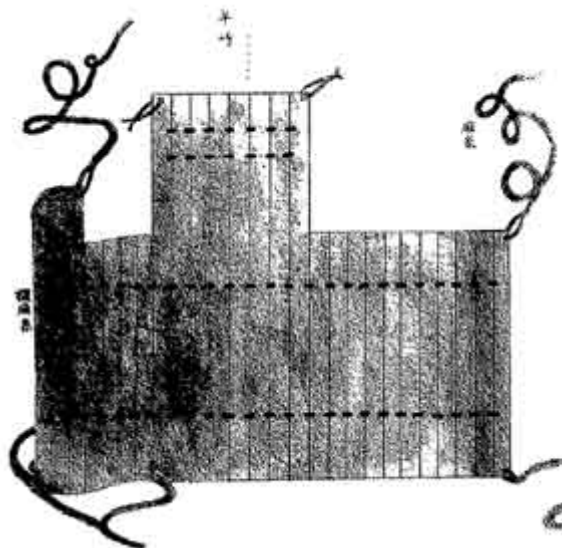
La historia de la invención del bogu se remonta a los tiempos de Chuta Nakanishi, fundador del Itto-Ryu Nakanishi (1650) quien inventó los primeros *Kotes* o protectores de la muñeca para evitar lesiones en sus alumnos. Más tarde Naganuma Shirozaemon Kunisato (1688 – 1767), entre el 1711 y el 1716 mejora el *shinai*, el *bokuto* y la armadura, al añadir una rejilla de metal al *men* y una gruesa capa de tela al *kote* . Posteriormente ,en la década de 1760-1770, en el periodo Edo Chuzo Nakanishi continuó los estudios de su predecesor, inventando el *Men* de la Jikishinkage-ryu y diseñado el protector de pecho o *do*.



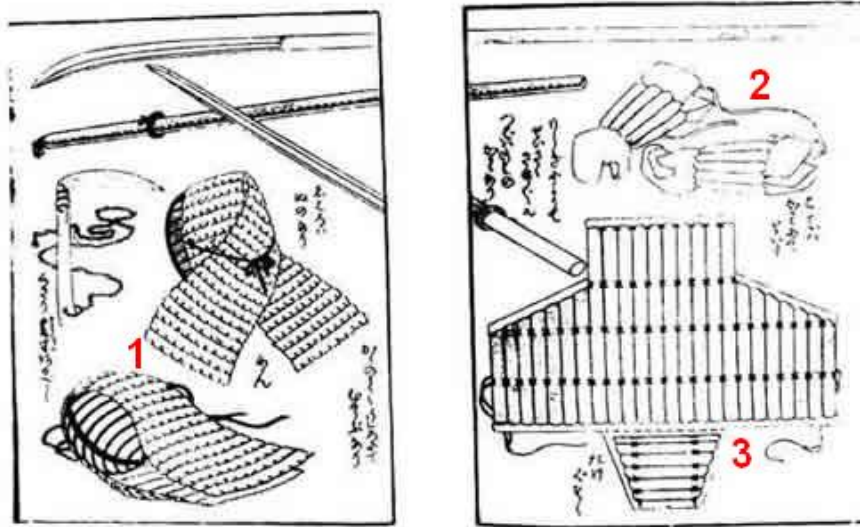
Se debe decir que a partir de aquí el desarrollo del equipo protector no es lineal, esto es , cada escuela usa sus propias protecciones y utiliza todas o parte de ellas, así por ejemplo, la Shinkage Ryu usaba solo el protector de cabeza , en forma de máscara de rejilla, sin protección acolchada, y los *kotes* mientras que la Jikishinkage-ryu usaba un *men* acolchado unos *kotes* ya mas parecidos a los actuales como los del diagrama adjunto.

Fukuro Shinai Men y Kotes de la Jikishinkage-ryu

Desde aquí, el bogu empieza a extender su uso entre las escuelas de kenjutsu, aunque lenta y timidamente al principio debido a sus detractores, ya en 1794, en el *Zokukoken Koon's Nisho Gogo no Ben*, se describe la entonces llamada armadura como unas piezas de cuero y algodón unidas entre sí, y una armadura de cuerpo a base de láminas de bambu ensambladas con cuerdas entre sí. De hecho en dos tratados de kenjutsu del afamado Yamazaki Toshide, en 1791 y 1800 respectivamente , el autor afirma

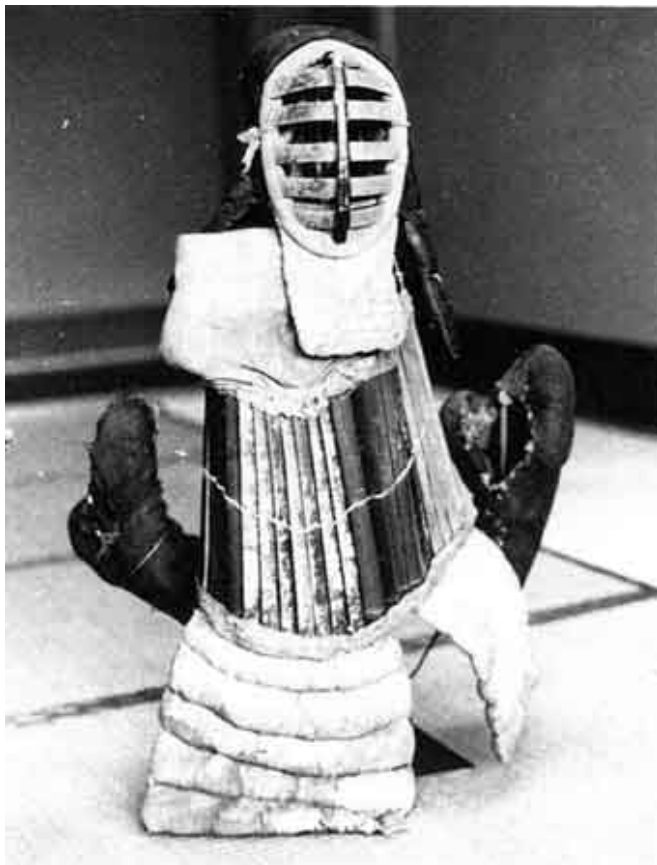


que “es muy recomendable el uso del men,kote y ‘cuerpo de bambu’ para que los practicantes puedan practicar el espíritu del combate sin sufrir heridas graves”. El equipo descrito por Toshide ya tiene algunos cambios respecto al de la Jishinkage Ryu, como podemos observar aquí:



Men(1),Kote(2) y Do(3) descritos por Toshide

Sin embargo, como podemos observar en este equipo la inexistencia del protector de garganta, por lo que se puede deducir que durante este periodo no se usaban las técnicas de *Tsuki*, basando los entrenamientos en Kote y Men. De hecho, respecto a la técnica de *Tsuki* encontramos un punto en la historia bastante interesante: en la era Tempo (1830-

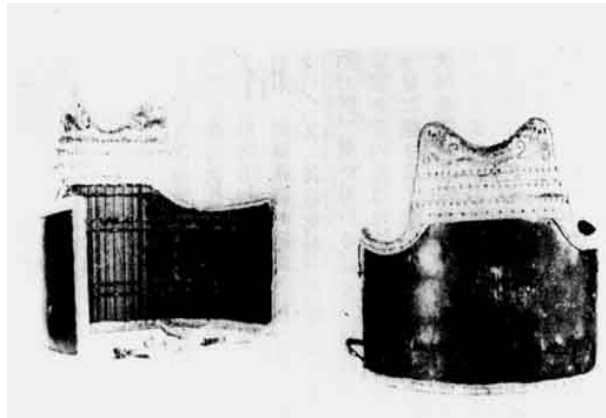


1844) hubo un experto en lanza llamado Yananinagawa Oishi Susumo, uso un *shinai* más largo, de 5 shaku y 3 sun (unos 167 cm) y empezó a emplear técnicas de *Tsuki* posiblemente trasladadas de sus técnicas con *yari* al mundo del kenjutsu. Estas técnicas obligaron el desarrollo del protector de *tsuki* para el kenjutsu, copiandolo del protector analogo del **sojutsu** (lucha con lanza) en edo, desde donde se expandió a las provincias.

El *Tare* también parece desarrollarse como copia desde el sojutsu e inicialmente esta acoplado al do, formando parte de la armadura de cuerpo. Años mas tarde , durante el Bakufu , la llegada de los barcos negros de Perry provocó la creación del Kobusho(la escuela militar nacinal de Japon) que estandarizó

la práctica del Kenjutsu, estableciendo la medida del shinai en 3 shakus y 8 sun (115cm) y provocando una serie de cambios en la armadura para hacerla más llevable y duradera.

Estos cambios añadieron una única pieza de cuero al do, lo que le quitaba la rigidez anterior y permitía crear una curva para que se adaptara mejor al cuerpo, además el *tare* se separó del *Do* y se le añadieron dos nuevas aletas quedando como hoy en día. Además, el *men* se estandarizó con 40 líneas de hierro que formaron una estructura capaz de soportar los golpes a la cara y los *kotes* adoptaron el aspecto actual.



No existe evidencia de que la palabra “bogu” fuera usada durante el Periodo Edo en Japón (1600- 1867). Existen sin embargo, otros términos que se utilizaron para referirse a una serie de tipos de armadura usadas en el entrenamiento de artes marciales, tales como dogu, bugu, take - gusoku, etc. La primera vez que se utilizó el termino “bogu” fue durante el Periodo Meiji (1868 – 1912) proviniendo del termino bo – shin – yoo – gu (equipo de protección corporal), para referirse a la armadura usada por las fuerzas armadas japonesas para la practica del kenjutsu y que luego se utilizaría para denominar al equipo de protección usado en el kendo. De 1920 aproximadamente en adelante, bogu vino a ser el término para referirse a la armadura de kendo conformada por un **men**, **kote**, **do** y **tare**.



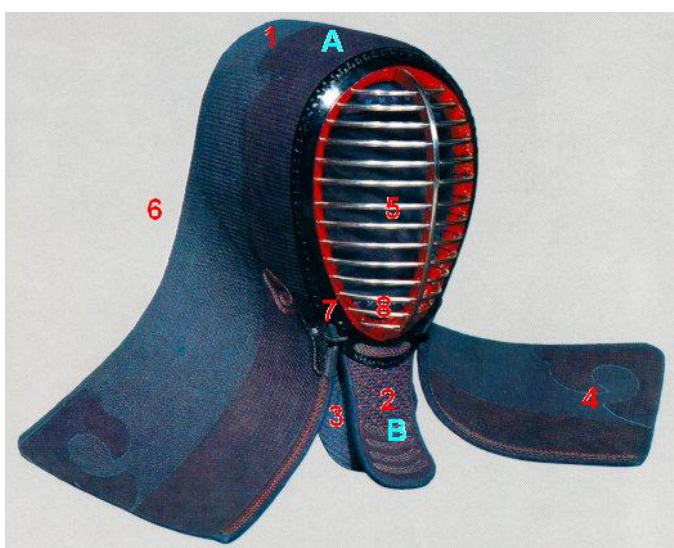
Bogu arcaico sin el cuero en el do de finales de los años 20

En el periodo Taiso 1912-1926 la producción de *bogus* en cadena gracias a la máquina de coser era ya un hecho, en el periodo Showa, antes de la guerra, las aletas del *men* crecieron hasta su medida actual. Justo después de la II guerra mundial, las artes marciales se prohibieron en Japón y el kendo fue rebautizado como Shinai-Kyogi donde

el *tare* desaparecía y las protecciones se europeizaban en diseño. Cuando la AJKF (All Japan Kendo Federation) fue constituida en 1951 recuperó las reglas anteriores a la guerra, asimilando posteriormente el Shinai-Kyogi, hasta su desaparición en el 1954. Así pues desde entonces el *bogu* o equipo protector de Kendo ha consistido en:

El Men:

El *Men* o casco protector del equipo de kendo tiene integrado hoy en día el *tsuki-dare* en una protección de cuero y cordado. El *men* tiene limitada la zona de golpeo válida para dos golpes de kendo: el *men* y el *tsuki*. Además de estos *datotsu-bui* (zonas de golpe correcto) el *men* cuenta con las siguientes partes:



(A)-**Men Datotsu Bui**: Zona de golpeo correcto y puntuable para el ataque *Men*.

(B)-**Tsuki datotsu Bui**: Zona de golpeo correcto y puntuable del ataque *Tsuki*

(1)-**Men Buton**: Parte superior del *men*, coincide con el *Men Datotsu bui*.

(2)-**Tsuki dare**: protector de la garganta, coincide con el *tsuki-datotsu-bui*.

(3)-**Ago Dare//Yoshin dare**: protector adicional para la garganta, el cual desvía los ataques de *tsuki* mal dirigidos o mal ejecutados, protegiendo la zona de la garganta de golpes peligrosos.

(4)-**Men Dare**: Son las aletas del *Men*, protegen los hombros de los golpes que se deslizan del *men-datotsu-bui* o de golpes fallidos.

(5)-**Men Gane**: La rejilla del *Men*, se divide en **Yokogane** o barras horizontales y **TateGane** o barra vertical.

(6)-**Men Himo**: las cuerdas del *men*, generalmente de algodón prensado y tintado que sujetan la máscara cuando el practicante se la coloca.

(7)-**Men chikagawa**: Pequeña pieza de cuero que sirve para fijar los *himos* del *men* a la rejilla.

(8)-**Chi**: Pieza que se ajusta a la barbilla en el interior del *men* para proporcionar una mayor sujeción al *men*.

El Kote:

Estos guantes protegen la muñeca y el antebrazo del practicante de Kendo en el podemos observar su *datotsu-bui*. Generalmente mientras el practicante esta en guardia *chudan*, sólo el kote derecho es válido para la puntuación, sin embargo en la guardia alta *jodan-no-kame*, el kote izquierdo tambien tiene *datotsu-bui* válido. Siendo uno de los elementos que menos han evolucionado desde su creación (sobre todo en tamaño) el *Kote* cuenta con las siguientes partes:

(A)-*Kote datotsu Bui*: Zona de golpeo correcto y puntuable del Kote.

(1)-*Kote Buton/Tutubu*: Es la parte cordada del kote que protege muñeca y antebrazo, coincide con el Kote *datotsu bui*.

(2)-*Tsutsu*: La parte flexible de la muñeca que nos permite moverla dentro del *kote*.

(3)-*Kera*: Es la parte en forma de acordeón que tiene el *kote* a la altura del escafoides, en la base de la mano, permite movilidad y mantiene la protección.

(4)-*Kote gashira/Kote nigiri*: Zona superior y más acolchada del *kote*, que protege los dedos (*nigiri*).

(5)-*Kote no uchi*: El cuero del *kote* que cubre la palma de la mano.

(6)-*Kote himo*: Las cuerdas que anudan el *kote*, se ajustan para ajustar el kote al antebrazo.



NOTA:: El Kote es la primera parte que se desgasta del equipo generalmente. Para ampliar la vida útil de estos protectores se recomienda que, al menos una vez al mes se unte el Kote *no uchi* con una crema de tratamiento de cuero (o de zapatos) blanca. Al ser la parte que mas sudor recibe se aconseja el uso de bactericidas como el *lysosol* o similares, pero esto es totalmente opcional.

El Do:

El protector del torso protege de los golpes dirigidos al hígado (*Do*) y al Bazo (*Yaku Do*). Hoy en día la estructura de bambú es sustituida por una de plástico duro en los *bogus* para principiantes, dejando los *do* de bambú para la gama alta de *bogu*. Aparte de eso los cambios en esta parte del equipo son mínimos y en el podemos distinguir las siguientes partes:

(A)-**Do Datotsu bui**: Esta es la zona de golpeo correcto y puntuable del *Do*.

(1)-**DO dai**: la estructura de Bambú o PVC.

(2)-**Do kawa**: La pieza de cuero frontal del *Do*. En los de Pvc es la misma pieza que el do-dai.

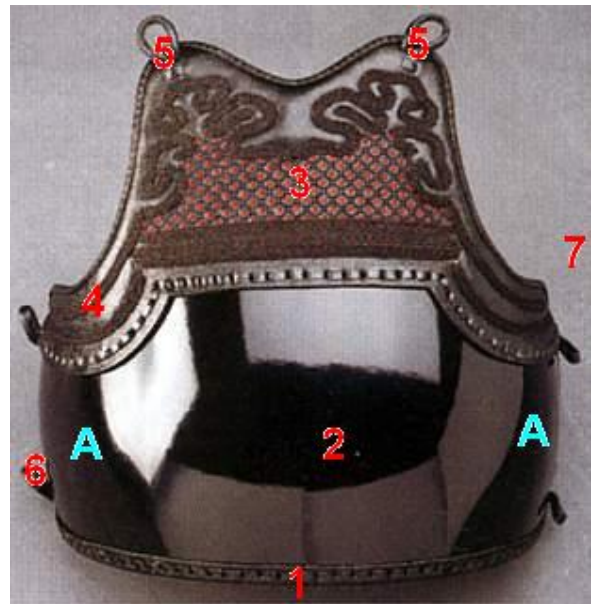
(3)-**Do Mune/Mune Ate**: El mune es el frontal superior del *Do*, esta preparado para soprtar ataques de *tsuki* demasiado bajos, protegiendo el pecho de golpes.

(4)-**Ko Mune**: La extensión del mune que va por encima del Do Dai.

(5)-**Mune Chikawa**: Los lazos de cuero superiores del Mune, que sirven para fijar los do himo superiores y mantener el *Do* en su sitio.

(6)-**Do Chikagawa**: Los lazos de cuero del *do*, tiene dos pares, los superiores atan los himos largos fijando el *do* a su altura en los hombros

(7)-**Do himo**: Las cuerdas del *Do* son dos pares ; las más largas se atan cruzadas por encima de los hombros desde los Do Chikawa superiores hasta el Mune chikagawa opuesto. Los inferiores y mas cortos se atan entre si con nudo simple y lazada y mantienen el *do* estable a la altura de la cintura.



El Tare:

La protección inferior al *do* es una reminiscencia de las escuelas de *sojutsu*. En la práctica de kendo no hay ningun golpe específico que puntúe en el *tare*, por lo que no tiene ningun datotsu-bui. Sin embargo el *tare* protege la cintura, la parte alta de las piernas y los genitales de ataques fallidos al *kote* o al *do*. En un tare podemos distinguir las siguientes partes:



(1)-**O dare**: Las tres solapas mayores vienen desde el equipo original.

(2)-**Ko Dare**: Son las dos solapas pequeñas del tare.

(3)-**Tare Himo**: Las cuerdas anchas del tare, se pasan por detrás de la cintura y se atan con nudo y lazada por debajo del O-dare frontal.

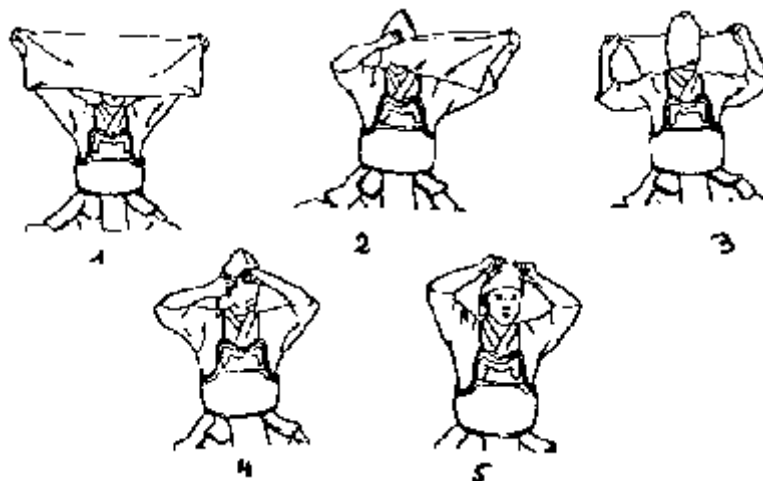
(4)-**Mae Obi**: La ancha protección superior del tare.



Además de estas partes solemos encontrarnos con una bolsita de tela con nuestro nombre grabado en katakana y en romanji, esto es el *Tare Name* o *Tare Zekken*. Aunque no es una parte del tare propiamente dicha, es identificativa del kendoka y suele tener su nombre en la parte inferior y el nombre de su País,Ciudad,Escuela o Dojo en la superior.

La Vestimenta :

El Hachimaki/Tenugi: Es el pedazo rectangular de tela que se coloca en la cabeza antes del *men* . Tiene una triple función para el kendoka. La principal es la absorción del sudor para que este no llegue a los ojos; además sirve como aislante del men, absorbiendo ligeramente el golpe y evitando que el pelo le tape los ojos al kendoka(si se pone bien). Existen varias maneras de colocarse el tenugi, mostramos abajo una de las mas comunes:



Kendo-gi / Keiko-gi: La parte superior de la vestimenta de kendo es una gruesa chaqueta de algodón cuya principal función es la absorción del sudor durante la práctica de kendo. Hoy en día existen en distintos modelos de tela con mayor/menor transpiración y distintos colores. Para la práctica de Kendo se reconocen los keikogis Azul indigo, Blanco, Amarillo (Kinari) y blanco con rayas negras, siendo este último exclusivo para los niños .





La Hakama: Son los pantalones tradicionales de Japón. Es parte del uniforme de kendo dándole a este un aspecto de tradicionalidad, sobriedad y elegancia. Existen distintos tipos de hakama en nuestros días: la de vestir, la ceremonial, la de montar a caballo..etc. Para el desarrollo del kendo, existen dos tipos de hakama, la tradicional y la diseñada especialmente para mujeres. Esta última tiene la particularidad de no contar con la división entre las piernas y la falta de koshi ita (el trapecio de corcho trasero de la hakama). Hoy en día se pueden encontrar en distintos colores (indigo, blanco, blanco con raya lateral, negro, gris...) aunque en competición oficial sólo se suelen usar las 3 primeras (la blanca con raya lateral es exclusiva de la selección nacional coreana).

Se debe decir además que la hakama son unos pantalones tableados de 7 tablas, 5 delanteras y dos traseras. Cada una de estas tablas tiene un significado filosófico asociado a una de las virtudes del *Bushido*, el código samurai. El significado de cada una de las tablas es:

- (1.-) **Yuki** : Coraje, Valor
- (2.-) **Jin** : Caridad.
- (3.-) **Gi**: Justicia
- (4.-) **Rei**: Etiqueta, saber estar.
- (5.-) **Makoto**: Sinceridad
- (6.-) **Chugi**: Una mezcla de lealtad y devoción.
- (7.-) **Meiyo**: Honor.

En cuanto al mantenimiento del kendo gi, la vestimenta de Kendo recomendamos lavarla por higiene, al menos, una vez cada dos o tres semanas de práctica, además se recomienda doblar bien la hakama a la salida de clase y tenderla en una percha de faldas en cuanto sea posible para que mantenga sus tablas, Para que estas no se pierdan en el transporte se recomienda seguir el siguiente esquema para doblarla:



Los últimos cambios en el equipo protector son de nuestra época actual, la tecnología ha sido aplicada al equipo del kendo en distintos aspectos. En 1985 fue puesto a la venta el primer shinai de grafito, siendo legal su uso a partir del 1987 en competiciones oficiales; en la equipación las fibras sintéticas como el teknan, sobre todo en la Hakama, han ido sustituyendo al algodón en las prendas más asequibles; las aleaciones como el titanio y el durilium han sustituido al acero en las máscaras de los men de alta calidad, incluso se han desarrollado últimamente (1997) las máscaras con una ventanilla de PVC transparente para facilitar la visión del kendoka, siendo finalmente aceptadas en el 2000. Incluso en el do, podemos encontrar piezas de entrenamiento (las más asequibles) hechas a base de PVC, sin estructura de bambú y con diferentes cordados y diseños o colores en ellos.

El equipo de Kendo, como vemos ha evolucionado mucho, pero detrás de los cambios en la forma, en el color, en los materiales.. detrás de la máscara del men, el mismo espíritu guerrero sigue respirándose tras la punta del shinai. Ese espíritu es inmortal e inmutable, es el espíritu del portador de la armadura, ese es el espíritu del kendoka.